



かみね公園(15万平方メートルの丘に動物園やレジャーランド、吉田正音楽記念館などがある総合施設。園内には約1,000本の桜が咲き誇ります。写真はレジャーランドと吉田正音楽記念館)

## CONTENTS

■ 第131回通常議員総会を開催…………… 2	■ 会議所インフォメーション…………… 10
・平成29年度主要事業のポイントと予算…………… 3	貸会場案内/役員議員紹介「素顔」
■ 日本商工会議所の動き/商工会議所の動き(3月) …… 4	■ 常陸ノ国グルメフェスを開催/…………… 11
■ 建設業部会視察研修報告…………… 5	国・県・市等からのお知らせ
■ 相談所だより…………… 6	
経営安定特別相談室/記帳指導	
自治・振興金融、マル経制度のご案内	
■ 健康経営応援します…………… 7	
さくら共済リニューアル/特定退職金共済制度	
■ リレー随想(その202)…………… 8	
■ 会員探訪…………… 9	

平成29年度スローガン  
**変化への挑戦が未来を拓く**  
 日立商工会議所をご利用ください  
**会員増強運動実施中!!**

※会員サービス課は会員サービス並びに工業課、商工観光課は商業観光課に名称が変わりました。



発行所 ● 日立商工会議所 〒317-0073 日立市幸町1-21-2 発行人 ● 鈴木昇

購読料 ● 200円(購読料は会費の中に含まれています)

TEL 0294-22-0128 FAX 0294-22-0120 ホームページ <http://www.hitachicci.or.jp/>

# 第131回 通常議員総会を開催

》》 新年度の事業と予算を承認 《《



3月27日、当所で秋山会頭はじめ役員・議員97人(内委任状出席者44人)が出席して、新年度の事業と予算を決める通常議員総会を開催しました。

## 変化への挑戦が 未来を拓く

総会は、当所秋山会頭が挨拶(別記)。続いて、小川春樹日立市長、岡部光雄日立市議会議長からの挨拶の後、議事に入りました。

審議では、平成29年度事業計画(案)、平成29年度一般会計収支予算(案)と中小企業相談所、法定台帳関係

費、特定退職金共済、退職給与積立金の4つの特別会計の収支予算(案)、平成29年度借入限度額(案)決定の件を順次審議し原案通り承認しました。続いて常議員補欠選任の件について審議し、商業部会の梶早苗氏(ブレビ株式会社)を新たに常議員に選任しました。

新年度は、「変化への挑戦が未来を拓く」をスローガンに掲げ、中小・小規模事業者の経営支援、部会・

## 会頭挨拶の概要

委員会活動の活発化、運営基盤の強化を重点活動方針として従来の事業と新規事業を組み合わせて事業を展開します。これらの事業執行に伴う予算は、6億4千7百万円となっています。

桜の時期を迎え華やいでありました。景気の動向

につきましては、全体的には緩やかに回復していると思われる見られておりますが、一方では、個人消費や設備投資の停滞、大企業と中小企業の格差、東京への一極集中

化といった構造的な要因などから先行きに対して慎重な見方もなされております。

当地域におきましては、

人口減少や高齢化問題をはじめ経済のグローバル化などによる競争が激化し、企業の生産活動を続けるうえで依然として厳しい状況にあり、主要企業の統合再編の効果が目に見える形とな

り、早期にこの閉塞感が払拭されまことを期待してやみません。

こうしたなか、平成29年度は、会員事業所の経営安定と持続的発展への支援や、商工会議所の基本組織であります部会・委員会事業を通じまして、地域経済の活性化に向けた取り組みを進めてまいりたいと考えております。

なかでも、会員事業所における金融や税務など経営の基礎的な部分への支援はもとより、小規模事業者への伴走型支援を一層強化してまいります。

また、運営基盤の強化に向けましては、商工会議所活動に対する理解を高めるべく、さらなる組織強化を図りますとともに、日立市との連携を各方面に拡大、強化し、要望活動や意見交換を活発に行い、社会基盤の拡充に加え人材雇用の確保などを支援してまいりたいと思っております。

経済、社会ともに激しく

変化しておりますが、こうした変化に臆することなく、自ら行動し経営のイノベーションを推し進めていくことが、今まさに必要ではないかと強く感じております。多くの課題を抱えての新年度となりますが、皆様方との連携をさらに強化し、この難局を乗り切つてまいりたいと思っておりますので、一層のご支援ご協力をお願い申し上げます。



新年度の事業と予算を審議する役員・議員



# 平成29年度 主要事業のポイントと予算

平成29年度スローガン

## 変化への挑戦が未来を拓く

重点事項

### 1. 中小・小規模事業者の経営支援

《主な取組み》

- (1) 中小企業相談所機能の強化
- (2) 経営発達支援事業の推進
- (3) 公的融資制度のPR・利用促進
- (4) 経営安定相談事業の強化

### 2. 部会・委員会活動の活発化

《主な取組み》

- ◆商業部会：地域イベント支援、若手経営者等育成支援事業の推進
- ◆工業部会：関係機関との情報交流促進、若手人材の育成・確保支援
- ◆建設部会：経営強化支援（セミナー、視察研修等）の実施、人材育成支援
- ◆金融財務部会：地域企業への情報提供、部会員の情報交換・交流事業の推進
- ◆観光環衛部会：賑わい創出事業の研究、関係機関との連携強化
- ◆交通運輸部会：業界イメージアップの研究、インターンシップ事業の拡充
- ◆文化産業部会：部会員情報提供、交流事業（生活セミナー、視察研修）の充実

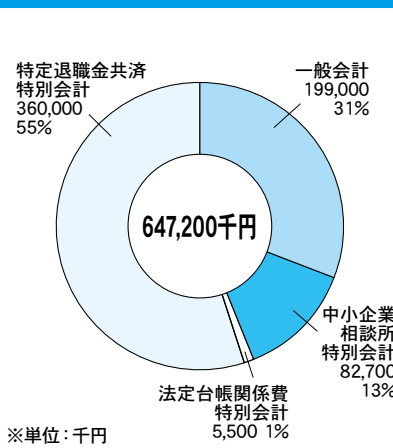
- ◇運営委員会：組織財政基盤強化に関する研究
- ◇会員サービス委員会：会員親睦と福利厚生向上支援、各種検定事業の推進
- ◇産業振興対策委員会：地域産業振興に向けた取組策の研究と提言
- ◇情報化委員会：魅力ある情報発信の研究と実践
- ◇観光委員会：観光関連事業の実施・協力、関係団体との連携強化
- 部会・委員会連携事業：会議所を広くPRするための地域イベントへの支援および積極的参加

### 3. 運営基盤の強化

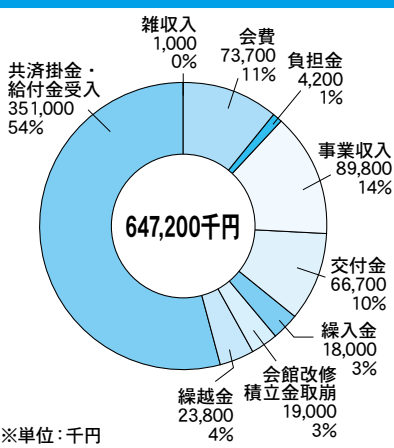
《主な取組み》

- (1) 組織・財政基盤の強化
- (2) 提言・要望活動の推進
- (3) 関係機関との連携強化
- (4) 女性会、青年部活動支援

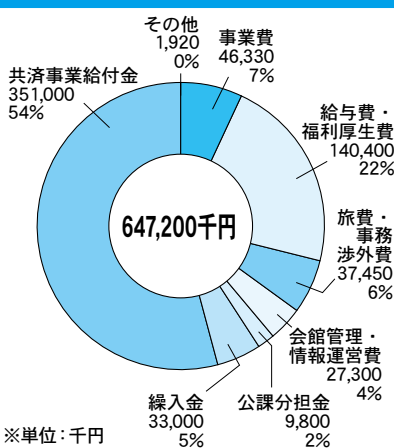
平成29年度収支予算総括表



平成29年度収入総予算額



平成29年度支出総予算額



## 日本商工会議所の動き



左から高橋代表、鎌田会長、三村会頭、今村大臣

## 「東日本大震災からの着実な復興・創生に向けた要望」 三村会頭「今村大臣のリーダーシップで実現を」

日本商工会議所の三村明夫会頭は3月6日、東北六県商工会議所連合会の鎌田宏会長(仙台・会頭)、東日本大震災沿岸部被災地区商工会議所連絡会の高橋隆助代表(原町・会頭)らと共に、復興庁に今村雅弘復興大臣を訪ねた。

三村会頭は、日商が取りまとめた要望書「東日本大震災からの着実な復興・創生に向けた要望-民間活力を喚起する継続的な取り組みを」を提出し、被災事業者の販路確保・開拓に向けた強力な支援などを要望。「今村大臣のリーダーシップでぜひ実現してほしい」と要望内容の実現を強く求めた。

今村大臣は、「インフラや市街地を整備しても働ける場がなければ住民は戻って来ることができない。その意味では、産業の再生は重要な課題」と被災地の復興に向け取り組んでいく考えを表明。観光については、インバウンドだけでなく、日本人観光客の誘致の必要性も強調。東北の歴史、文化、自然などを掘り起こしてアピールしていく方針を示した。

## 日立商工会議所の動き 3月

- 3月1日 確定申告無料相談  
～15日
- 3月1日 会員サービス委員会
- 3月2日 産業振興対策委員会
- 3月3日 工業部会ひたちものづくり協議会視察研修
- 3月5日 商業部会ひたち立商塾先進商業施設視察
- 3月7日 正副会頭会議  
ベストセレクションひたち認定証授与式
- 3月10日 法律無料相談
- 3月15日 正副会頭と部会長・委員長会議  
常議員会
- 3月17日 建設業部会視察研修  
～18日
- 3月21日 日立市職業探検少年団懇談会
- 3月23日 日立さくらまつり花見茶屋出店申込者説明会
- 3月24日 監事会
- 3月27日 第131回通常議員総会  
観光環衛業部会議員協議会
- 3月28日 建設業部会安全講習会
- 3月30日 日立さくらまつりボランティアガイド説明会

### 新入会員紹介

- 株式会社ロックスピリッツ  
(ボルダリングジム) 森山町5-10-19
- エスワーク(エクステリア工事業) 東大沼町4-29-20
- 高木総業株式会社(とび・土工工事業) 助川町1-8-6
- ロータスヨガスペース(ヨガ教室) 大みか町4-22-2



### 通常議員総会に付議すべき事項を承認

3月15日、当所で常議員会を開催しました。協議に先立ち第209回珠算能力検定試験で県内最高齢で1級合格を果たした吉田徒志子さんを表彰しました。(関連記事別記掲載)

協議では2月の新入会員(別記)を承認。続いて3月27日開催の第131回通常議員総会(関連記事②③面掲載)に付議する平成29年度事業計画(案)、一般会計と特別会計(中小企業相談所、法定台帳関係費、特定退職金共済、退職給与積立金)収支予算(案)、平成29年度借入限度額(案)の件及び常議員補欠選任の件を協議し、すべて承認しました。

次に当所経営安定特別相談室で企業の倒産を未然に防ぐ方策についてアドバイスを行なう商工調停士の委嘱についても承認しました。

報告事項では、鈴木専務理事から議員の職を行う者の変更について、商業部会前島副部会長からひたち立商塾先進商業施設視察について、工業部会宮本部会長からひたちものづくり協議会視察についてそれぞれ説明がありました。

## 第209回珠算能力検定試験県内最高齢1級合格 吉田徒志子さん

今回、県内最高齢で珠算1級合格を果たした吉田徒志子さん(70歳)。県内で246人が受験し、成人の合格者は吉田さんだけです。

お友達が「悠々そろばん学習会」(当所主催のシニア向けそろばん学習会)で「脳トレ」をやっている話を聞き、誘われたのがきっかけで、平成21年から毎年参加しています。珠算の経験はなく、学習会で初めてそろばんに触ったそうです。「先生方が丁寧に教えてくれ、知らないことをどんどん吸収できて楽しい」と吉田さんは言います。

1級の挑戦は13回目。「3級・2級と順調に合格してきたので、1級でこんなに苦労するとは思わなかった。今回も合格できる自信はなかった」とか。

そろばんをやっていて、いつも心がけていることは「一生懸命努力すること」。今後は電卓にも挑戦したい!と意気込んでました。





視察研修報告

【建設業部会】

群馬県八ッ場ダム建設現場見学会

建設業部会長 松山 恒男

(多賀土木株式会社 代表取締役会長)

3月17日、18日建設業部会では、先進工法による施設・設備等の事例研究事業として、群馬県吾妻郡長野原町に建設中の「八ッ場ダム」建設現場を見学しました。

です。この間数々の紆余曲折により当初完成予定から約20年の遅れの中、現在、第1期ダム本体建設工事が進められています。

八ッ場ダムは、昭和42年に実施計画調査が開始、昭和61年に基本計画策定、平成26年に清水・鉄建・IH1異工種建設工事共同企業体により請負契約が締結され、平成31年度の完成予定を目指して建設中

建設現場事務所に着後、

会議室で副所長の米山様から、

工事概要説明を受けました。

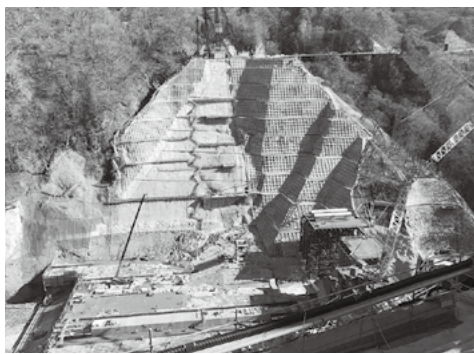
お話では、総事業費5,320億円、総貯水容量1億750万m<sup>3</sup>の八ッ場ダムは、利根川水系では3番目、全国では13番目の大きさで現場には常時約500名、ピーク時には約800名が昼夜を問わず作業にあたっているそうです。

また、特徴的であったのは、ダムの本来の目的である①洪水調節②生活及び工業用水の供給③発電の他に、観光拠点としての開発が付加されたため、地域住民とのコミュニケーションを図りながら、進められていくとの事でした。説明の後、大型バスで、現場を

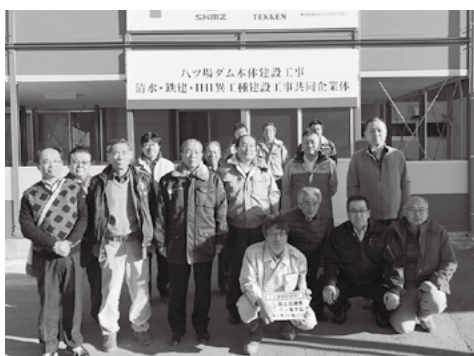


南北の両側から挟むように見学をしました。現場内には、採掘した石材等を原料にしたコンクリートの自己プラント、720トン大型クレーンなどが配置され、また、数キロ離れた採掘現場からコンクリート材料を搬送するベルトコンベア、40トン6輪駆動ダンプによる碎石運搬など大規模な現場ならではの様子に圧倒されました。ダム周辺には、水没する温泉の代替えとして建築された川原湯温泉旅館や地元住民の住宅、また農地付別荘などが既に分譲され、全国各地からの利用者があるとの説明がありました。

時と大きく変貌した現場の様子に驚嘆の声が出るほどでした。また、注目すべき点として、「八ッ場ダムは利根川水系ダムという事から、茨城県の財政からも311億円が拠出される予定既支出額241億円であり、茨城県民としても大いに興味を持って完成を待ちたいと考えています。結びになりますが、今回の見学会は、特に会員企業の若手の皆さんにとって良い刺激となれば幸いです。今後も新しい工法研修や感性を養っていただくために、様々な現場や先進地への視察を企画したいと考えておりますので、部会員皆様の積極的なご参加をお願いいたします。



現場では、約3時間の研修でしたが、前回(平成25年)当



「静かな時限爆弾」—アスベストの入った屋根材の葺き替えに！

安全 安心な  
石綿飛散防止工法

シールドサクシヨン工法

関東初！  
県内唯一！

お宅の屋根は  
大丈夫ですか？

屋根の葺き替えをお考えの方、まずはお気軽にお電話でご相談ください！

※平成16年以前に製造された屋根材(カラーベスト)にはアスベストが含まれております。  
(ご心配な方は当店にご相談ください！)

屋根・外装・板金工事 宮原瓦工業株式会社  
■本社 〒319-1234 茨城県日立市大和田町627 ■いわき営業所  
TEL 0294-52-5482(代) FAX 0294-53-1805

# 経営安定特別相談室

困った時には早めの相談！

事業経営が不振に陥った時は、「早期に適切な手を打つ」ことが重要なポイントです。受注・販売不振、手形の決済などで事業経営の先行きに不安が生じたらできるだけお早めに『経営安定特別相談室』にご相談ください。

相  
談  
所  
だ  
よ  
り

○経営安定特別相談室とは…

経営不振に陥った事業所から相談を受け、再建の見込みがある企業については関係機関との協力により再建の方策を講じるなど倒産を未然に防止することを目的に設置されているのが「経営安定特別相談室」です。相談室では商工調停士の専門家が相談に応じます。

○商工調停士とは…

中小企業の倒産に関わる諸問題について解決に向けての相談・アドバイスをを行います。商工調停士は、当所会頭から委嘱されています。

○お申込みにあたって…

経営不振に陥った経緯などをお聞かせいただくとともに相談アドバイスに必要な資料の提出をお願いしています。

● ● ● 相談の手順 ● ● ●

相談申込

相談内容の検討

- ・経営、財務内容の把握と分析
- ・倒産防止の方策の検討

調停

債権者等関係者への協力要請

- ・金融斡旋
- ・手形処理指導
- ・事業転換指導

- ・円滑な整理方法の検討
- ・法的手続き等の指導、助言

相談無料・秘密厳守 お申込およびお問合せは経営支援課まで。

## 記帳指導を希望する事業所を募集します 期間は原則3年間

当所では、小規模事業者を対象に日計表のつけ方や従業員の源泉徴収の方法、などのお手伝いをしています。

この事業は、担当者が事業所の都合に合わせて面談し、経営者（またはご家族）が記帳や経理について理解し、ご自身で記帳が出来るように行っているものです。

【申し込み対象】

- 従業員数が20名以下（卸・小売・サービス業は5人以下）の個人事業所
- 税理士の関与を受けていない事業所

■ ■ ■ 問合せ 経営支援課 ■ ■ ■

### 自治・振興金融融資制度

【自治金融】

- 限度額 1,000万円
- 期間 運転7年 設備7年
- 保証人 個人事業主は原則不要。法人の場合は代表者。※特別な事情がある場合は、その他に連帯保証人が必要になります。
- 担保 原則不要
- 利率 1.06% (平成29年4月3日現在)

【振興金融】

- 限度額 2,000万円
- 期間 運転7年 設備7年
- 保証人 個人事業主は原則不要。法人の場合は代表者。※特別な事情がある場合は、その他に連帯保証人が必要になります。
- 担保 担保必要に応じて徴求
- 利率 1.16% (平成29年4月3日現在)

※どちらも年利1.0%の利子補給が受けられます。お申込み・お問合せはお近くの金融機関または当所経営支援課まで

### 小規模事業者経営改善資金融資制度(マル経)

【マル経制度】

- 限度額 2,000万円  
※1,500万円超は事業計画書添付
- 期間 運転7年 設備10年
- 保証・担保 原則不要
- 利率 1.16% (平成29年4月3日現在)

【マル経をご利用頂ける方】

- 日立市内で1年以上継続して同一事業を営んでおり、税務申告をしている方
  - 当所の経営指導を原則として6ヶ月以上受けている方
  - 従業員20名以下(商業・サービス業は5人以下)の小規模事業者の方
  - 所得税(法人税)、事業税、住民税を完納している方
- ※年利1.10%の利子補給が受けられます。  
お申込み・お問合せは当所経営支援課まで