

中小企業の セキュリティ対策

-23-

1位は標的型 攻撃による被害

独立行政法人情報処理推進機構（IPA）は、2018年に発生した社会的に影響が大きかったと考えられる情報セキュリティに関するトピックについて、情報セキュリティ分野の研究者など約120人のメンバーからなる「10大脅威選考会」の審議・投票によりトップ10を選出した。「情報セキュリティ10大脅威2019」として順位を決定し、IPAのホームページ（<https://www.ipa.go.jp/security/vuln/10threats2019.html>）で公表している。

今年の組織の脅威ランキングの1位は18年に引き続き「標的型攻撃による被害」である。IPAに設置する「標的型サイバー攻撃特別相談窓口」に対して18年上

期に寄せられた相談件数は155件。特定の攻撃グループによると思われる標的型メール攻撃が継続的に行われており注意が必要だ。昨年3位だった「ビジネスメール詐欺による被害」はランクを一つ上げて2位となった。ビジネスメール詐欺は、巧妙に細工したメールのやりとりにより、企業の担当者をだまし、攻撃者の用意した口座へ送金させる詐欺の手口である。18

19年版「10大脅威」発表

年7月には、日本語のメールによる攻撃事例を確認した。あらゆる国内企業・組織が攻撃対象となり得る状況である。企業は、このような詐欺の手口があることを知るとともに、電信送金に関するチェック体制の整備が必要だ。

サプライチェーン 全体の管理必要に

また、これまでの10大脅

威に一度もランクインしたことのない新たな脅威として「サプライチェーンの弱点を悪用した攻撃の高まり」が4位にランクインした。今日、社内で利用するITシステムやお客に提供する製品・サービスにおいて設計・開発・製造、および運用・保守・廃棄に至るまでのプロセスの一部を外注委託することは一般的となっている。しかし、これら供給の連鎖（サプライチ

ーン）における情報セキュリティリスクの把握やマネジメントは容易ではない。セキュリティ対策が不十分な企業が侵害の契機となる恐れがあるため、サプライチェーン全体のセキュリティマネジメントが求められる。

今年「個人」と「組織」を合わせた20の脅威のうち、9割の18の脅威が昨年引き続きランクインした。このように大半の脅威は急に出現したものではなく、また新しい手口でもない。よって手口を知り、常に対策を怠らないことが重要と考えられる。

IPAでは、情報セキュリティ対策の基本として、

順位	組織の脅威
1(1)	標的型攻撃による被害
2(3)	ビジネスメール詐欺による被害
3(2)	ランサムウェアによる被害
4(-)	サプライチェーンの弱点を悪用した攻撃の高まり
5(8)	内部不正による情報漏えい
6(9)	サービス妨害攻撃によるサービスの停止
7(6)	インターネットサービスからの個人情報の窃取
8(7)	IoT機器の脆弱（ぜいじゃく）性の顕在化
9(4)	脆弱性対策情報の公開に伴う悪用増加
10(12)	不注意による情報漏えい

※カッコ内は前回の順位

①ソフトウェアの更新、②セキュリティソフトの導入、③パスワード管理・認証の強化、④設定の見直し、⑤脅威・手口を知ること推奨している。企業規模にかかわらず実行することが可能な基本的な対策だが、10大脅威のさまざまな脅威に対して有効な対策であるため確実に実行していただきたい。

また、これら基本的な対策に取り組むことを宣言することでセキュリティ対策自己宣言制度「SECURITY ACTION」のロゴマークを使用することができる。ロゴマークは、ウェブサイトや名刺などに表示することで、情報セキュリティに自ら取り組んでいることをアピールすることが可能だ。利用手数料は無料。具体的な手続きはIPAのホームページ（<https://www.ipa.go.jp/security/security-action/>）を確認してほしい。

（独立行政法人情報処理推進機構・江島 将和）

Random thoughts relay

リレー随想

No.228

『夏男』

有限会社 千葉工業所

千葉直樹



ます。そのためには大規模な整備や資金も必要となりますので、今すぐには難しいと思います。でも、私たちに出来ることから少しずつでもやろうと、マナーの悪いバーベキュー客の残していったゴミを集めて会場を綺麗にしたり、見ず知らずの子供達でも乗りたそうにしていたら一声かけて、トーイングチューブに乗せマリンスポーツの楽しさを広げております。

暑い夏の日の休みに、赤い橋の下で「和田モンJET☆Club」の旗を目印に、マリジェットを走らせているのが私達です。興味がありましたら是非一声お掛けください。一緒に楽しいマリライフを送りましょう！



暑いなんて言ってられない！やることいっぱい楽しい夏が来た！祭りや花火、海や山、どこに行っても楽しいのは夏！そう、7月生まれの私は夏大好き夏男なんです。日立商工会議所青年部に所属する私は、青年部のゴルフ好きで活動するゴルフ同好会の会長を務め3年目を迎えました。年間10回もプレーしない私ですが、皆をまとめることが大好きです。今回は5〜6年前から始めたマリジェット（水上バイク）の事を話したいと思います。

以前から久慈浜の赤い橋を車で通るたびに、楽しそうにマリジェットに乗っている人達を見て、いつかは自分もやってみたいと思っていました。時間が経ち、暑い夏の日の事；友人からバーベキューに誘われ赤い橋まで行ってみると、憧れのマリジェットに乗って遊んでいる友人達の姿がありました。私の「マリジェットやりたい度」はMAXになり、直ぐに免許を取り、購入してしまいました。憧れのマリジェットが自分のものになり、毎週末が楽しみで楽しみで待ち遠しく、充実したマリライフを送るようになりました。

一人で楽しんでいることに慣れてくると、この楽しさをもっと広めたいと思うようになりまし。青年部のメンバーに声をかけてみると、私と同じく赤い橋の上から見て楽しそうと思っていたメン

バーや、そんなに楽しいなら俺もと、賛同してくれるメンバーが現われ、免許を取りに行ってくれました。今では10数名が集まり「和田モンJET☆Club」として、マリジェット10台、ジェットボート2台で、毎週末に楽しんでいきます。ただ、マリジェットは1年のうちの、夏の休みの14日間程度しか出来ません。雨の日は当然出来ませんが、前日が雨の場合も流木やゴミが多く出来ません。言わば、甲子園に出場する高校球児と同じ時間の楽しみなのです。マリジェットは久慈川に降りし、海にも出られません。潮の満ち引きで朝5時に降る時もありませんが、日の出と共にマリジェットを走らせる

と、水面に朝日が反射して輝き、キラキラしてとても気持ち良く、川ではバーベキューをしたり、トーイングチューブ（バナナボート）に子供達を乗せて遊びます。海に出る時は、波でジャンプをしたり、ツーリングをします。バイクと同じで、みんなで走っていると、とても楽しいです。最近

有限会社 千葉工業所
日立市東金沢町1-7-14
TEL 0294(35)8123

キラリ☆会員探訪 第131回



征矢 酒店

代表 征矢 英俊さん

日立市鹿島町3-4-3
TEL 0294-24-5252
FAX 0294-24-0317
営業時間 9:00~19:00
定休日 日曜日
祝祭日の月曜日

『1人ひとりの好みに合うワインを提供』

助川中学校の西側、カフェボードを店前に置いた一見カフェ?と思えるおしゃれな店が、5年前にリニューアルした征矢酒店です。普通の酒屋が扱う大手酒造メーカーの商品はありません。この店に入って目にするのは、14畳ほどの大きなワインカーブ(仏語でワイン貯蔵庫)。1000種類にも及ぶフランスとイタリアの輸入ワインと、希少な酒蔵の限定の日本酒や季節の日本酒が、光を遮断した一定の温度と湿度の中で静かに保存されています。商品は全てその中に展示されているので、お客さまが直接入ってお酒を選ぶことができます。

本当にやりたい店に
業態を変えた

老舗の征矢酒店は、以前コンビニに業態を変えました。しかし、その後改めてワインに特化した酒店に戻したのは、ワインアドバイザーでもある店主の征矢英俊さん(55歳)です。25歳から29歳まで百貨店勤務。その間上司から「やりたいように」の言葉をもらい、酒類と贈答品の仕入れ一切を任せられ夢中で働きました。酒類販売の基本を掴み、仕事が目白押しと感じていた矢先にお父様が突然の病で天国へ。征矢さんは退社し、実家を

継ぎました。

しかし、お父様が遺したコンビニでは満足しきれず、デパートの経験を活かし、自分がやりたい酒店に：お店のデザインは都内の気になるパン屋さんをモデルにしたそうです。

「現在、口コミで広がってお客様が来てくれます。美味しいと言えるワインは、その人の主観で変わります。お客様1人ひとりのご購入の履歴を取り、その好みの違いを把握した上で、ワインをお勧めしています」と、大好きなワインの話になると、熱くなる征矢さんでした。



現在、店にある商品は、熱い思いを込めて造っている生産者のワインと日本酒ばかりです。これからも同じ生産者のワインと日本酒を長く大切に取り扱い、ご来店いただいたお客様には最高のコンディションでお買い上げいただきたいと考えています。

未来予想図

ひとこと日立自慢

助川山からの景色が好き。夜景も絶景。



商工会議所さんへ

月1回ワインを勉強するお客様が集まって情報交換をしています。商工会議所からも何か良い情報があれば教えてください。

商工会議所より

今年度は、消費増税に向けたキャッシュレスセミナー等を多く開催しております。今後も時流に合った事業を計画しますので、気になることがあればお知らせください。

かきしよ ☆ 往復書簡



会議所インフォメーション

TEL 22-0128 FAX 22-0120

会議室使用について

(単位：円)

会員事業所の会議などに当所会館内の会議室をご利用ください。会員事業所には、料金の割引特典があります。使用に際しては、総務課へお問い合わせください。



第2会議室(3F)



第4会議室(4F)



ドームホール(4F)

階	室名	面積	収容人員	区分	午前 9:00 ~ 12:00	午後 13:00 ~ 17:00	夜間 17:30 ~ 20:30
3	第2 会議室	86㎡	20名	会員	4,000	5,000	5,500
				一般	6,000	7,500	—
4	ドーム ホール	180㎡	120名	会員	13,000	15,000	16,000
				一般	19,500	22,500	—
	A	100㎡	70名	会員	7,000	8,000	8,500
				一般	10,500	12,000	—
	B	80㎡	50名	会員	6,000	7,000	7,500
				一般	9,000	10,500	—
第4 会議室	108㎡	70名	会員	7,000	8,000	8,500	
			一般	10,500	12,000	—	

役員・議員紹介コーナー

『素顔』 第92回

現在当所には商工会議所の運営について意思決定を行う110名の“議員”の方々がいます。議員の皆さんには地域における商工業の振興と地域社会の進展にご尽力いただく重要な役割を果たして頂いています。このコーナーではその“議員”の皆さんにスポットをあて、その素顔にせまっています。

株式会社 小野金属工業所 代表取締役会長 小野 武 氏(工業部会)

「市内の鍍金業者の数が昔から比べて半分以下になりました。私のところは特殊だから長く続いていると思います」と話す小野武氏(79歳)。昭和47年の創業から硬質クロムを使った鍍金一筋で仕事を続け、業務上、粘り強く公害対策を行ってきた47年間でしたが、2年前に社長職を後継者に譲り会長に就任しました。

小野氏は一筋という言葉が象徴するような『継続は力なり』を実践してきました。仕事だけでなく好きなことも一途で、その一つが趣味の海釣りです。乗合い船で夜の沖に出て漁火を灯して釣ります。数年前にはイカを100杯程釣り上げ、茨城新聞に掲載されたこともありました。イカは餌木という疑似餌を使って釣ります。海のルアーフィッシングは技術がものを言いますが、小野氏は長く続けたことで上級者になりました。

また、仕事や釣りの後に口にするお酒も極めています。若い時はたくさん飲んだこともありましたが、現在は専ら選りすぐりの日本酒をじっくり味わって飲んでいきます。それが高じ平成24年には『全国きき酒選手権大会茨城大会』に初出場で準優勝。全国大会出場も果たしました。現在も自分の舌に自信はありますが、年齢を考慮しほどほどにしているそうです。

最後に「私は何でも途中で諦めることはしません。30年以上も続けている商工会議所活動です。このような私ですが、今後も議員として頑張りたいと思っています」と話してくれました。



日立地区産業支援センターからのお知らせ

「ひたち令和塾2019」塾生募集

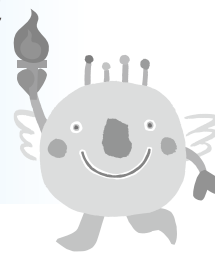
日立地区産業支援センターは地域ものづくり・サービス産業を担う次世代経営者や職場の管理者を対象に、新時代に即した経営力向上塾を開催します。

- ◆期間 令和元年10月7日(月)～令和2年1月30日(木)
- ◆会場 日立地区産業支援センター研修室
- ◆内容 第1部「中小企業大学校ひたちサテライト・ゼミ」
7時間×3日間
第2部「改めて学ぶ中小企業の経営ポイント」
2.5時間×10日間
- ◆定員 15社程度(製造業、サービス業問わず：先着順)
- ◆参加料 33,000円/人(講師代、テキスト代)
日立市内企業：市教育補助金適用
- ◆申込み 9月10日(火)までに日立地区産業支援センターホームページ(<http://www.hits.or.jp/>)から申込み

いきいき茨城ゆめ国体 2019
いきいき茨城ゆめ大会 2019



茨城国体・障害者スポーツ大会の開・閉会式では、会場の笠松運動公園周辺が大変混雑します。不要不急のマイカー等の乗り入れはお控えくださいますようお願いいたします。



- ◆国体総合開会式 9/28(土)
閉会式 10/8(火)
- ◆障害者スポーツ大会開会式 10/12(土)
閉会式 10/14(月・祝)

【問合せ先】

いきいき茨城ゆめ国体・いきいき茨城ゆめ大会実行委員会(事務局)茨城県国体・障害者スポーツ大会局施設調整課 TEL：029-301-5384

日立市からのお知らせ

中小企業振興に関する補助制度のご案内

日立市では、新たなチャレンジなどに取り組む中小企業を支援します。

事業名：次世代人づくり教育研修事業補助

概要：次世代人材を育成するための座学研修に係る経費を補助します。外部講師による社内研修も対象となります。
補助率：1/2以内(補助上限額：20万円)

事業名：販路開拓支援事業補助金

概要：展示会や商談会の出展など新たな販路を開拓する取組に係る経費を補助します。
補助率：1/2以内(補助上限額：50万円)

事業名：先端設備等導入促進支援事業補助金

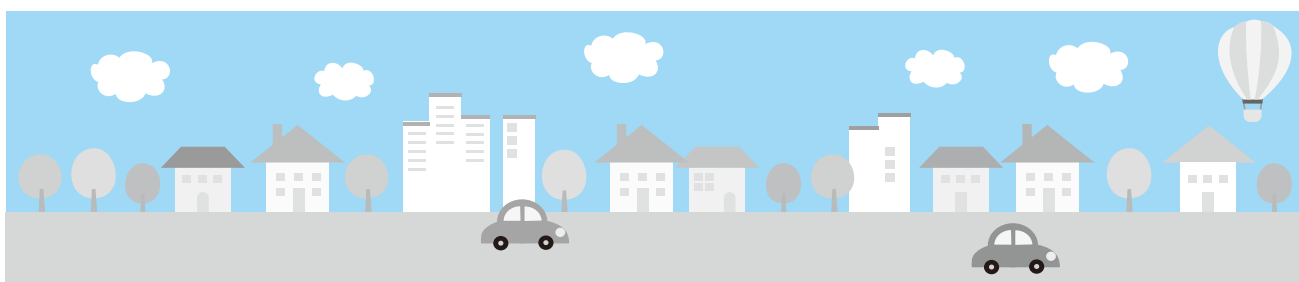
概要：先端設備等導入計画の認定に基づく設備投資に係る経費を補助します。
補助率：1/2以内(補助上限額：50万円)

事業名：中小企業の技術革新推進事業補助

概要：先端技術、成長産業分野、オープンイノベーションなどを活用した新たなチャレンジに係る経費を補助します。
補助率：1/2以内(補助上限額：100万円)

※募集期間、申請方法、対象経費、具体的な要件等は補助金ごとに異なりますので、詳細は日立市のホームページをご参照ください。

【問合せ先】日立市商工振興課 TEL：0294-22-3111(内線471・487)



トレンド通信

「京都の『一見さんお断り』ビジネスに学ぶもの」

先日、京都市観光協会の堀江卓矢D.M.O企画マーケティング専門官の講演を聴く機会がありました。世界に冠たる観光都市の地位を築いている京都ですが、さまざまな問題も抱えています。外国人観光客が増えて特定の観光名所に集中し、落ち着いて観光を楽しむめなくなっている状況が発生し、日本人の日帰り観光客は減少し始めています。

しかし、あまりお金を落とさない日本人の日帰り観光客に比べ、外国人観光客は多くのお金を使ってくれます。そのため来訪者数は減らさないように、かつ混雑を緩和する策を堀江さんは考え、情報発信の観点から取り組んでいます。特定の名所に来る観光客の時間帯や季節、交通手段などをどうやって分散させるかに知恵を絞っているのです。いかに観光客を呼び込むかに腐心しているほかの地域の観光戦略に比べると明らかに苦労はあるものです。

堀江さんは、今後の高付加価値を生むサービスの在り方として、京都の老舗に見られる「一見さんお断り」のスタイルに注目しているそうです。すでに顧客となつていて人の紹介がなければ来店を断るもので、特定のリピーター客だけで持続的にビジネスを成り立たせようとするモデルです。不特定多数向けのビジネスと違い、個別のお客さんの好みや要求レベルが既に把握できているため、無駄なく満足度の高いサービスが提供できる特徴があります。お客さんの信用度も事前に分かりますし、価格が高くても文句を言われない付加価値の高いビジネスが構築できます。一方で、顧客数や売り上げを急激に増やしたいと考えるビジネスには不向きです。

この「一見さんお断り」というビジネスは、京都のようにブランド力があり次から次へと新しいお客さんがやってくる土地だからこそ成立したともいえますが、逆に、地方

の真面目なモノづくりをしていいる小規模な事業者にこそ必要な考えではないかと私は考えます。量のビジネスを追求する大手メーカーに比べて営業効率や製造効率がそもそも低い地方のつくり手は、少ない量でも高付加価値で買ってくれる質の良い顧客を開拓し、リピーターに育てていくことが重要だからです。その上でいまの顧客が次の良質な顧客を連れて来てくれるためには何をすればよいのかを考える必要があります。

商品やサービスの特徴をひと言で伝えられるというのは、顧客が第三者を誘ってくれるために重要なことですし、ギフトと同様に「贈った側」「誘った側」の株が上がるような特別感も大切です。また、誘われた側にも「自分だけが選ばれた」という満足感が生まれるような仕掛けも効果的です。それにはいくらお金を出してても手に入れない限定された会員向けのモノやサービスを用意することです。

「一見さんお断り」を「顧客が次の良質な顧客を連れて来てくれるためのシステムづくり」と読み解いてみてはいかがでしょうか。日経BP社「日経ビジネス」シニアエディター 渡辺 和博

言葉の力 「姿勢」

ココロ変わる心を安定させるのは難しいけれど、姿勢を整える習慣を身につけるだけで心も整うようになる。

書道家 武田 双雲



貴方の喜ぶ顔が見たいから 季節にあわせて様々な癒しの空間を演出します

I send a wonderful flower to you

花 福 ● 日立市鹿島町1-15-6 (6国沿) ● TEL (21) 5055 ● FAX (21) 5054・(21) 5076

花 菱 ● 平和通り常陽銀行前 ● TEL (22) 0003

フラワーズ・レ ナ ● 日立駅前ロータリー ● TEL (21) 8707

