



日立市内の芸術作品⑦  
一色 邦彦《踊子》1980年  
ブロンズ 日立郷土博物館蔵

一色 邦彦(いっしきくにひこ、1935-)は端正で情緒的なフォルムを持つ作品が、高村光太郎賞などで高く評価されている彫刻家です。

### 「おいしいひたちごはん事業」 延期のお知らせ

8月1日から実施を予定しておりました「おいしいひたちごはん事業」は新型コロナウイルス感染症が拡大していることを考慮し、当面の間、実施を延期いたします。

事業開始時期につきましては、決定次第、日立市ホームページ等でお知らせいたします。

### ＼ 感染防止の3つの基本 /

- ① 身体的距離の確保
- ② マスクの着用
- ③ 手洗い

私達ができる  
感染症対策を  
行いましょう!



## CONTENTS

■ 第140回通常議員総会…………… 2	■ 茨城県の支援一時金／日立市の感染症予防補助金… 7
令和2年度に実施した主な事業…………… 3	■ リレー随想(その250:明治牛乳日立中央宅配センター 小田倉 秀明氏)… 8
■ 常議員会／商工会議所の動き…………… 4	■ 会員探訪(第153回:株式会社 あかつ水産 根本 拓氏)… 9
■ 早期景気観測調査／…………… 5	■ 会議所インフォメーション…………… 10
特定商工業者法定台帳のご案内	会員募集について／役員議員紹介『素顔』
■ 相談所だより…………… 6	■ 国・県・市等からのお知らせ…………… 11
小規模事業者持続化補助金〈一般型〉／WEBセミナー	



発行所 ● 日立商工会議所 〒317-0073 日立市幸町1-21-2  
発行人 ● 鈴木昇 購読料 ● 200円 (購読料は会費の中に含まれています)  
TEL 0294-22-0128 FAX 0294-22-0120 ホームページ <http://www.hitachicci.or.jp/>

日立商工会議所 検索



## 第140回通常議員総会を開催



### 令和2年度事業・収支決算等を承認

7月28日、ホテル天地閣で令和2年度事業と一般・特別会計の収支決算等を承認する第140回通常議員総会を開催しました。

当日は秋山会頭はじめ役員・議員101人（内、委任状提出者61人）が出席しました。

## 『会員事業所の経営安定と地域産業の活性化にむけて 部会・委員会活動を中心に展開』

総会は秋山会頭の挨拶（別記）に続き、小川春樹日立市長、蛭田三雄日立市議会議長の祝辞の後、秋山会頭が議長となり議事に入りました。

令和2年度事業報告では、『新時代で躍進』をスローガンに掲げ、①中小・小規模事業者の経営支援②部会・委員

会活動の活発化（商業部会、工業部会、建設業部会、金融財務業部会、観光環衛業部会、交通運輸業部会、文化産業部会、運営委員会、会員サービス委員会、産業振興対策委員会、情報化委員会、観光委員会）③運営基盤の強化など重点事項を精力的に展開したこ



とが報告されました。また、これら事業推進に伴う一般会計と4特別会計（中小企業相談所、法定台帳関係費、特定退職金共済、退職給与積立金）で、収支決算を審議し、全議案とも原案通り承認しました。次に常議員補欠選任の件について審議し、観光環衛業部会の海野良司氏（株式会社テラスザスクエア日立）を新たに常議員に選任しました。任期は令和4年10月31日までとなっています。続いて定款変更承認の件を審議し、原案通り承認しまし

## 会頭挨拶の概要

新型コロナウイルス感染症の発生から1年半余が経過し、今なお、国内外の社会経済活動に大きな影響を与えております。現在、ワクチン接種は、全国的に進められておりますが、変異株の発生などもあり、収束までには、予断を許さない状況にあります。日立市が他に遅れをとらずに正常な社会に戻るためにも、予防対策を徹底していくことが大事だと思っております。日立市では、発生以来、事業者支援の施策をスピーディに切れ目なく推進してこられました。日立商工会議所としても、日立市の支援策が有効なものとなるよう、今後も日立市と一緒に進めていきたいと考えております。

日立商工会議所はコロナ禍のなか、一部で当初の計画を変更するなど制約はありましたが、概ね計画通り事業ならびに収支決算を執行することができたものと考えております。一方で、会員訪問に加え、「新型コロナウイルス経営相談窓口」を継続

して、支援策の内容など経営に関する相談や各種申請のお手伝いなど、商工会議所本来の使命に総力を挙げて取り組み、一定の成果があげられたものと思っております。社会は、コロナウイルスというこれまで経験のない中で、その対策に迫られるなど、世の中の大きな変化に直面しています。これまで当たり前だと思っていたことが通用しない、新たな時代の中にあることを認識する必要があると思っております。日立市においても、産業構造や街づくりの面で、大きな動きが予想されます。誰もが変化なく過ごせることが一番だと思いますが、新たな変化を受け入れ、それぞれの立場で、社会の役割・責任を果たしていくことが肝要とあらためて感じております。

日立商工会議所は、基本の組織である部会・委員会を軸として、これまでの活動を基本に、新たな手法を盛り込み、地域経済の活性化に向けた取り組みを全力で進めたいと考えております。今後とも、関係各位の皆様のご理解、ご協力を賜りますようお願い申し上げます。

## 令和2年度に実施した主な事業



金融財務業部会  
「事業承継セミナー」



県内商工会議所との災害時相互協定



商業・観光環衛業部会  
「うちでひたちごはん事業」



ICTビジネス活用セミナー  
「Zoom活用入門講座」



新型コロナウイルス感染症拡大防止対策  
コロナ関連相談件数 1,955件



工業部会  
「働き方改革セミナー」

### 1. 中小・小規模事業者の経営支援

「中小企業相談所の機能充実、伴走型による支援事業の充実、公的融資・各種補助金制度の利用啓発、事業承継・新規創業の支援強化」

### 2. 部会・委員会活動の活発化

#### 《部会》

- 商業部会「地域賑わい事業支援、商業環境変化への対応研究」
- 工業部会「生産性向上策の検討、販路拡充活動の積極的支援」
- 建設業部会「経営力向上支援事業、若手人材育成・確保支援」
- 金融財務業部会「経営環境に関する情報提供支援、交流事業の拡充」
- 観光環衛業部会「賑わい創出事業の実施」
- 交通運輸業部会「業界・企業イメージアップの研究促進、人材確保対策支援」
- 文化産業部会「部会員の情報交換と交流、会員親

睦視察研修」

#### 《委員会》

- 運営委員会「地域の要望事項の検討と財政基盤強化に関する研究」
- 会員サービス委員会「会員交流・健康経営支援事業の充実、各種検定試験の拡充推進」
- 産業振興対策委員会「地域産業振興に向けた取組策の研究と提言活動の推進」
- 情報化委員会「会員並びに市民に対しての情報発信の調査研究」
- 観光委員会「観光資源魅力向上の研究」

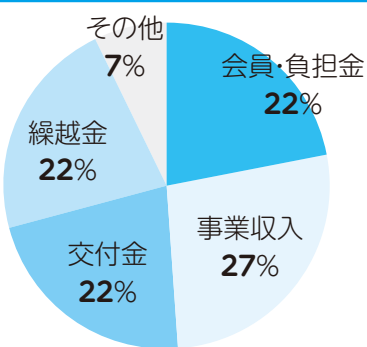
#### 《特別事業》

- 日立商工会議所創立70周年記念事業
- 日立市地域ブランド推進協議会

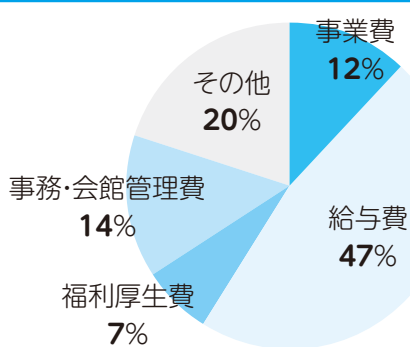
### 3. 運営基盤の強化

「組織・財政基盤の強化、提言要望活動の推進、関係機関との連携強化、女性会・青年部活動支援」

#### 令和2年度収入の部



#### 令和2年度支出の部





## 7月の常議員会

7月12日、当所で常議員会を開催しました。協議事項では6月の新入会員(別記)を承認。次に、7月28日に開催する第140回通常議員総会に付議する事項として、令和2年度事業報告、一般会計と4特別会計(中小企業相談所、法定台帳関係費、特定退職金共済、退職給与積立金)収支決算、常議員補欠選任、定款変更の件を協議し、すべて承

認しました。(関連記事②③面掲載)

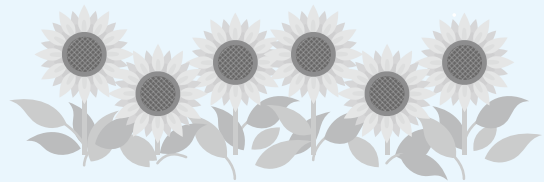
報告事項では、青年部緑川会長から「日立市への絵本寄贈」について報告がありました。

## 新入会員紹介 (別記)

- 大洋工業株式会社 (電気機械器具製造業)
- 森山町5-8-8
- 星野アルミ工業 (建具工業)
- 石名坂町1-34-6
- 株式会社海食 (飲食業)
- 弁天町1-4-9-305
- ラーメン弘 (飲食業)
- 弁天町1-21-14-A
- いばらき餃子 山葦屋食堂 日立店 (飲食業)
- 金沢町4-2-26
- BEST2AIMS株式会社 (ベストツーエイムズ/デジタル関連教育業)
- 若葉町3-14-12-2
- 有限会社しんせい (介護事業)
- 滑川本町2-5-5

## 日立商工会議所の動き 7月

- |       |                      |       |                             |
|-------|----------------------|-------|-----------------------------|
| 7月2日  | 正副会頭会議               | 7月23日 | ひたちあきんど探検少年団<br>入団式・活動(他1回) |
| 7月5日  | 専門相談                 | 7月26日 | 工業部会<br>日立産業技術専門学院企業見学会     |
| 7月9日  | 無料法律相談<br>経営安定セミナー   | 7月28日 | 第140回 通常議員総会                |
| 7月12日 | 常議員会                 |       |                             |
| 7月14日 | 観光環衛業部会<br>行政との意見懇談会 |       |                             |
| 7月15日 | 日立創業支援ネットワーク会議       |       |                             |
| 7月17日 | ひたちものづくり探検少年団 活動     |       |                             |
| 7月20日 | ひたち未来座会議             |       |                             |



期間限定キャンペーン

コロナ禍を一緒に乗り切ろうキャンペーン!

今なら料金プランから基本費用を **20%** オフ!  
ホームページの新規開設やリニューアルをご検討中の方は、  
この機会にぜひお問い合わせください。

※基本費用はページ数によって変動します。

~~16,500~~円

2021年9月30日まで!

月々 **13,200**円 (税込) ~

※保守費分は値引対象外です。

まずはお気軽にお電話ください!

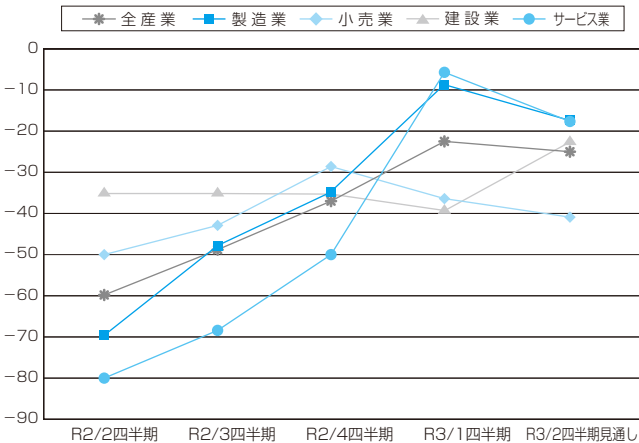
☎ **0294-26-7271**  
9:00~17:00 (土日祝日を除く)

ティ・エス・ネットワークス株式会社  
〒317-0073 茨城県日立市幸町1-3-8 <http://www.tsn.co.jp/>



■ ■ ■ 業況DIの推移 ■ ■ ■

	令和2年度			令和3年度	
	第2四半期	第3四半期	第4四半期	第1四半期	今後の見通し (7月~9月)
全産業	▲ 59.8	▲ 48.8	▲ 37.0	▲ 22.5	▲ 25.0
製造業	▲ 69.6	▲ 47.8	▲ 34.8	▲ 8.7	▲ 17.4
小売業	▲ 50.0	▲ 42.9	▲ 28.6	▲ 36.4	▲ 40.9
建設業	▲ 35.3	▲ 35.3	▲ 35.3	▲ 38.9	▲ 22.2
サービス業	▲ 80.0	▲ 68.4	▲ 50.0	▲ 5.9	▲ 17.6



令和3年度第1四半期

早期景気観測調査

日立商工会議所

調査概要について

調査時期 7月 (四半期毎に実施)

調査基準 四半期毎の景況感を対前年同期と比較

DI値(景気判断指数)について

- DI値は調査項目についての景況判断状況を表す。
- 強気、弱気等景況感の相対的な広がり意味着。
- DI = (増加・好転・不足等の回答割合) - (減少・悪化・過剰等の回答割合)

調査対象並びに回収状況

	製造業	小売業	建設業	サービス業	計
対象件数	25	30	20	25	100
回収件数	23	22	18	17	80
回収割合(%)	92.0	73.3	90.0	68.0	80.0

※詳しくはホームページの「新着情報」でご確認ください。

◆ 特定商工業者法定台帳ご提出と負担金納入のお願い ◆

特定商工業者とは…

昭和28年10月に施行された商工会議所法に基づき、4月1日現在、6ヶ月以上、地区内に営業所等を有する商工業者の方で次のいずれかの事項に該当する方が対象となります。

- ①地区内の営業所等で、常時使用する従業員が20人 (商業・サービス業に属する事業を営まれている方は5人) 以上である方
- ②資本金額又は払込済出資総額が300万円以上の方



これらの方々には、「商工会議所法」によって、事業の内容を法定台帳にて商工会議所に登録していただくことになっています。ご登録いただいた内容を台帳として整備し、商工会議所に寄せられる商取引の照会や斡旋などの基礎資料として運用いたします。

負担金納入のお願い

法定台帳は、法令で作成するように定められたものであり、法定台帳に関しての所要経費は、毎年特定商工業者の方々にご負担いただいております。今年度の負担金は、4,000円(消費税課税対象外)です。

■ 問合せ 総務課 ■

小規模事業者の販路開拓等の取り組みを支援する!!

# 「小規模事業者持続化補助金〈一般型〉」公募中!

相  
談  
所  
だ  
よ  
り



本補助金は、持続的な経営に向けた経営計画に基づく、小規模事業者の地道な販路開拓などの取組やあわせて行う業務効率化(生産性向上)の取組を支援するため、原則50万円を上限にした補助金です。

## 募 集 期 間 (締切日当日消印有効)

- 第6回受付締め切り:令和3年10月1日(金)
- 第7回受付締め切り:令和4年2月4日(金)



### ★補助対象者

- 常時使用する従業員の数
- ・ 商業、サービス業5人以下  
(宿泊・娯楽業は20人以下)
  - ・ 製造業、その他 20人以下

### ★補助率 / 補助額

- ・ 補助率 補助対象経費の2/3以内
- ・ 補助上限額 50万円  
(例:75万円以上補助対象経費の場合は最大50万円補助)

### ★活用事例

- ・ (鮮魚販売・加工製造業) 食品の食べ方や調理方法の説明を加えてホームページをリニューアル、ネット販売の利用を促進。
- ・ (飲食店) 中国語、韓国語、英語でのPRチラシ、メニュー、ホームページを作成。看板をリニューアルし、新規顧客の誘客を促進。

### ★その他

・ 計画の作成や販路開拓等の実施の際、商工会議所の指導や助言を受けられます。

持続化補助金 一般型 日商 検索

## 伴走型小規模事業者支援事業

会員事業所の皆様の経営をインターネットを通じてサポートします。

# WEBセミナー 2021年8月スタート

WEBセミナーは、インターネットでセミナー映像を視聴することにより、様々な経営情報が取得できるサービスです。

日立商工会議所の  
ホームページより  
ご覧いただけます

# 無 料

■ 問合せ 経営支援課 ■